

# SCHACHBEZIRK OBERBERG



## NEWSLETTER

Nr. 28 17.03.2011 2. Jahrgang erscheint donnerstags *Mitteilungen vom Schachbezirk Oberberg*

Redaktionelle Leitung: Benedikt Schneider • Krottorfer Straße 30 • 51597 Morsbach • Tel.: 02294-6700 • Mail: schneider.benedikt@freenet.de

### Erster Matchball für Morsbach



Die Schachjugend Morsbach kann am übernächsten Sonntag (27. März) ihren größten Erfolg der Vereinsgeschichte perfekt machen und in die Jugendbundesliga West aufsteigen.

Gegen den Aufsteiger aus Aachen soll ein Sieg her, um sich den ersten Platz zu sichern.

Die Morsbacher haben drei Punkte Vorsprung auf den Tabellenzweiten Heinsberg, den sie am letzten Spieltag knapp bezwingen konnten. Derweil will sich Lindlar gegen Düsseldorf-Süd gebührend verabschieden.

SBO im Internet:

[www.schachbezirk-oberberg.de](http://www.schachbezirk-oberberg.de)

### Inhaltsverzeichnis

- 2 - 5 | Bericht und Ergebnisse des 7. **Verbandsspieltages**
- 6 | Vorschau **Bezirksliga**; Rückblick auf die 6. Runde der **Bezirksklasse**
- 7 | Rückblick auf die 1. Playoff-Runde der **Kreisliga**
- 8 | **Der Spielbericht**: Drolshagen – Morsbach II (von Guido Korb)
- 9 | Rückblick auf die 5. Runde der **Kreisliga**; Vorrundentabelle;
- 9 – 16 | **Guido Korb: Regelkunde**
- 16 | **Taktik mit Guido Korb**

### Terminkalender

- Sa, 19.03. | 6. Runde Bezirksliga (16 Uhr)
- So, 20.03. | Bezirksjugendliga, 2. Spieltag in Hückeswagen
- Sa, 26.03. | SWF-Blitzmeisterschaften Einzel und Mannschaft (12 Uhr)
- So, 27.03. | NRW-Jugendliga, 6. Runde (11 Uhr)

# Für Morsbach wird´s jetzt ganz eng

Von Sundern deklassiert – Bergneustadt/D. nach Sieg nun Dritter

Von *Benedikt Schneider*

Nach einem knappen 4,5:3,5 bei Weidenau/Geisweid haben sich die Bergneustädter auf den dritten Tabellenplatz der Verbandsliga Südwestfalen gespielt. Frank Chlechowitz (kampfflos), Christoph Hojka und Sebastian Heitmann trugen mit ihren Siegen zum Erfolg bei, Paul Stümer, Frank Fink und Ludwig Blab remisierten. Damit ist der Abstieg nun endgültig kein Thema mehr; allerdings geht auch nichts mehr in Richtung NRW-Klasse. Und damit heißt es für Bergneustadt: ein weiteres Jahr Verbandsliga!

Das würden auch gerne die Aufsteiger aus Morsbach sagen, doch nach dem Ergebnis vom Sonntag ist der Klassenerhalt in weite Ferne gerückt: Mit 0,5:7,5 musste man sich zuhause dem SV Sundern geschlagen geben. Auch wenn der Ausfall des zweiten Brettes schwer wog, ist dieses Ergebnis sehr schmerzlich. Zwar waren die Sunderner an allen Brettern um mindestens 200 DWZ-Punkte überlegen, doch der eine oder andere halbe Punkt hätte sicherlich trotzdem herauspringen können, zumal die meisten Partien längere Zeit


ausgeglichen gestaltet werden können. So blieb nur das Remis von Benedikt Schneider, was glücklich zustande kam, aber ein 0:8 wäre doch des Schlechten zu viel gewesen.

Eine minimale Chance gibt es für Morsbach dennoch im Kampf um den Klassenerhalt, nämlich dann, wenn die letzten Partien gegen die direkten Konkurrenten Menden und Weidenau gewonnen werden. Für die letzten beiden Saisonspiele sollte man dann allerdings unbedingt in Bestbesetzung antreten...

## Verbandsklasse: Kierspe wahrt Chance

In der Verbandsklasse Süd haben sich die Kierspe eine theoretische Chance auf den Aufstieg in die Verbandsklasse gewahrt. Kierspe setzte sich gegen Kreuztal mit 5,5:2,5 durch und kann als Zweiter mit einem Sieg gegen Tabellenführer Siegen I noch aufsteigen. Derweil ist der Abstieg der Marienheider nach dem 2,5:5,5 gegen Bad Laasphe besiegelt. Bergneustadt/D. II schöpft nach dem 5:3 über Siegen II im Abstiegskampf neue Hoffnung.

	SV Morsbach	1776	0.5 : 7.5	SV Sundern	2035
1	<a href="#">Franke,Thomas</a>	2092	0 - 1	<a href="#">Voiteanu,Christian Gabriel</a>	
2	<a href="#">Riederer,Martin</a>	1911	0 - 1	<a href="#">Stolte,Alexander</a>	2184
3	<a href="#">Karthäuser,Johannes</a>	1863	0 - 1	<a href="#">Plass,Heinz</a>	2075
4	<a href="#">Schneider,Benedikt</a>	1770	0.5 - 0.5	<a href="#">Tillmann,Markus</a>	2080
5	<a href="#">Jacke,Andreas</a>	1799	0 - 1	<a href="#">Plass,Mariana-Camelia</a>	2061
6	<a href="#">Hamann,Bernd</a>	1704	0 - 1	<a href="#">Schober,Ralf</a>	2023
7	<a href="#">Mauelshagen,Christian</a>	1572	0 - 1	<a href="#">Schulte,Josef</a>	1952
8	<a href="#">Ertel,Jonathan</a>	1498	0 - 1	<a href="#">Kevekordes,Peter</a>	1872

 SV Weidenau/Geisweid	1955	3.5 : 4.5	SV Bergneustadt/Derschlag	2012	
1	<a href="#">Send, Sebastian</a>	2168	-/+	<a href="#">Chlechowitz, Frank</a>	2207
2	<a href="#">Eckardt, Uwe</a>	2070	0.5 - 0.5	<a href="#">Stümer, Paul</a>	2042
3	<a href="#">Meinhardt, Michael</a>	2001	0.5 - 0.5	<a href="#">Fink, Frank</a>	2062
4	<a href="#">Piskorz, Andreas</a>	2030	1 - 0	<a href="#">Michalik, Friedhelm</a>	2044
5	<a href="#">Düber, Olaf</a>	1957	0 - 1	<a href="#">Hojka, Christoph</a>	2011
6	<a href="#">Scholl, Patrick</a>	1867	0.5 - 0.5	<a href="#">Blab, Ludwig</a>	2002
7	<a href="#">Mickisch, Frank, Dr.</a>	1924	0 - 1	<a href="#">Heitmann, Sebastian</a>	1877
8	<a href="#">Töpler, Stefan</a>	1622	1 - 0	<a href="#">Linnenborn, Guido</a>	1851

Rg	Mannschaft	1	2	3	4	5	6	7	8	9	10	MP	BP
1	<a href="#">SG Ennepe-Ruhr-Süd (2052)</a>	X			5.0	5.0	5.0	6.0	6.0	8.0	5.5	14	40.5
2	<a href="#">Kspr. Iserlohn (2062)</a>		X	3.0	6.5	3.5	4.5		5.5	7.5	6.0	10	36.5
3	<a href="#">SV Bergneustadt/Derschlag (2027)</a>		5.0	X	4.5	3.0	4.0	4.5		7.0	3.0	9	31.0
4	<a href="#">SV Sundern (2152)</a>	3.0	1.5	3.5	X		6.0	4.5	5.5		7.5	8	31.5
5	<a href="#">SVG Plettenberg (2068)</a>	3.0	4.5	5.0		X		3.5	3.0	5.0	4.5	8	28.5
6	<a href="#">Kspr. Hagen/Wetter (2034)</a>	3.0	3.5	4.0	2.0		X	4.5		6.0	4.5	7	27.5
7	<a href="#">SV Weidenau/Geisweid (2016)</a>	2.0		3.5	3.5	4.5	3.5	X	5.5	3.5		4	26.0
8	<a href="#">SVG Lüdenscheid (1933)</a>	2.0	2.5		2.5	5.0		2.5	X	3.0	4.5	4	22.0
9	<a href="#">SV Menden (1944)</a>	0.0	0.5	1.0		3.0	2.0	4.5	5.0	X		4	16.0
10	<a href="#">SV Morsbach (1829)</a>	2.5	2.0	5.0	0.5	3.5	3.5		3.5		X	2	20.5



## Zitate...


... für Bergneustadt:

**„Wo nichts gesucht wird, ist der ungeborene Geist gegenwärtig.“** *Huang-Po, Der Geist des Zen, John Blofeld (Hrsg.)*

...für Morsbach: **„Ein jeder Wechsel schreckt den Glücklichen, Wo kein Gewinn zu hoffen, droht Verlust.“**

*Friedrich Schiller, Sämtliche Werke 1-5 - Die Braut von Messina*

 <b>SV Kierspe</b>		<b>1891</b>	<b>5.5 : 2.5</b>	<b>SV Kreuztal</b>	<b>1866</b>
1	<u>Irrgang,Stephan</u>	2039	<b>0.5 - 0.5</b>	<u>Schmidt,Gerhard,Dr.</u>	2117
2	<u>Menz,Falk</u>	1882	<b>0.5 - 0.5</b>	<u>Dickel,Jens</u>	2008
3	<u>Theunissen,Klaus</u>	1860	<b>1 - 0</b>	<u>Giesler,Stephan</u>	1949
4	<u>Rode,Dominik</u>	2034	<b>0.5 - 0.5</b>	<u>Hoffmann,Thomas</u>	1864
5	<u>Schürmann,Ralf</u>	1900	<b>0 - 1</b>	<u>Wilhelm,Wolfgang</u>	1886
6	<u>Ellend,Torsten</u>	1766	<b>1 - 0</b>	<u>Gumbinger,Karl</u>	1857
7	<u>Wiemer,Jan</u>	1852	<b>1 - 0</b>	<u>Osterod,Arnim</u>	1770
8	<u>Holler,Dirk</u>	1793	<b>1 - 0</b>	<u>Sonnenberg,Frank-Bernhard</u>	1479
 <b>SC Marienheide</b>		<b>1800</b>	<b>2.5 : 5.5</b>	<b>SV Laasphe</b>	<b>1765</b>
1	<u>Wolter,Heinz-Dieter</u>	2033	<b>0 - 1</b>	<u>Jankowski,Richard</u>	1892
2	<u>Brensing,Rolf</u>	1916	<b>0.5 - 0.5</b>	<u>Schieferstein,Michael</u>	2022
3	<u>Goller,Christian</u>	1791	<b>0.5 - 0.5</b>	<u>Hellmig,Ralph Jörg,Dr.</u>	1799
4	<u>Urbahn,Paul</u>	1929	<b>0.5 - 0.5</b>	<u>Paschkewitz,Stefan</u>	1689
5	<u>Kirch,Jürgen</u>	1740	<b>0 - 1</b>	<u>Georg,Waldemar</u>	1727
6	<u>Fuchs,Gerhard</u>	1721	<b>0.5 - 0.5</b>	<u>Weber,Markus</u>	1646
7	<u>Cesnik,Friedrich</u>	1689	<b>0 - 1</b>	<u>Klein,Björn-Uwe</u>	1673
8	<u>Gräve,Andreas</u>	1579	<b>0.5 - 0.5</b>	<u>Rapp,Siegfried</u>	1673

 <b>SV Bergneustadt/Derschlag II</b>		<b>1799</b>	<b>5.0 : 3.0</b>	<b>Siegener SV II</b>	<b>1784</b>
1	<u>Kiparski,Ekkehart</u>	1913	<b>0.5 - 0.5</b>	<u>Radtke,Reinhard</u>	1944
2	<u>Hagedorn,Volker</u>	1971	<b>1 - 0</b>	<u>Schmidt,Matthias</u>	1875
3	<u>Sailer,Hans-Peter</u>	1798	<b>0 - 1</b>	<u>Klüser,Rolf</u>	1829
4	<u>Lemmer,Klaus</u>	1810	<b>1 - 0</b>	<u>Wallasch,Thomas</u>	1843
5	<u>Rittel,Hans-Joachim</u>	1774	<b>1 - 0</b>	<u>Bolte,Bruno</u>	1727
6	<u>Schinkowski,Thomas</u>	1737	<b>1 - 0</b>	<u>Jopp,Günter</u>	1709
7	<u>Benz,Johann</u>	1701	<b>0 - 1</b>	<u>Pramann,Jürgen</u>	1682
8	<u>Lorke,Wolfgang</u>	1686	<b>0.5 - 0.5</b>	<u>Lichte,Sven</u>	1663

Rangliste nach Runde 7													
Rg	Mannschaft	1	2	3	4	5	6	7	8	9	10	MP	BP
1	<u>Siegener SV I ( 2007 )</u>	X		4.0	5.5	6.5	5.0		8.0	6.0	6.5	13	41.5
2	<u>SV Kierspe ( 1890 )</u>		X	5.5	4.0		4.0	5.0	4.5	4.5	5.0	12	32.5
3	<u>SV Kreuztal ( 1949 )</u>	4.0	2.5	X	4.0	7.0	6.0	7.0		5.0		10	35.5
4	<u>Hellertaler Sfr. ( 1855 )</u>	2.5	4.0	4.0	X	4.5		4.5	4.5		4.5	10	28.5
5	<u>SV Halver ( 1922 )</u>	1.5		1.0	3.5	X	3.0	6.5	5.0	7.0		6	27.5
6	<u>Siegener SV II ( 1796 )</u>	3.0	4.0	2.0		5.0	X		3.0	4.5	4.0	6	25.5
7	<u>SV Betzdorf-Kirchen ( 1766 )</u>		3.0	1.0	3.5	1.5		X	4.0	4.0	6.5	4	23.5
8	<u>SV Bergneustadt/Derschlag II ( 1844 )</u>	0.0	3.5		3.5	3.0	5.0	4.0	X		4.0	4	23.0
9	<u>SV Laasphe ( 1770 )</u>	2.0	3.5	3.0		1.0	3.5	4.0		X	5.5	3	22.5
10	<u>SC Marienheide ( 1842 )</u>	1.5	3.0		3.5		4.0	1.5	4.0	2.5	X	2	20.0

# Bezirksliga

## 6. Runde am 19.03.2011

Lindlar I – Wipperfürth I  
 Kierspe – Meinerzhagen  
 Lindlar II – Hückeswagen  
 Bergneustadt/D. III – Gummersbach I

## **Bezirksklasse: Wiehl I ist aufgestiegen**

Souveräner Sieg gegen Marienheide II – Drolshagen überholt Morsbach II

	Drolshagen	-	Morsbach II	3:1
1	(1) Kreusch, Frank	-	(9) Korb, Guido-Andreas	=
2	(2) Zorn, Alexander	-	(10) Pieck, Sarah	1:0
3	(3) Jüngst, Henner	-	(11) Krenz, Manfred	0:1
4	(4) Harnischmacher, Jürgen	-	(12) Schneider, Lukas	=
5	(7) Kalakovic, Dragan	-	(13) Muth, Wilhelm	1:0
6	(8) Schell, Andreas	-	(14) Schmidt, Artur	1:0

	Windeck	-	Gummersbach II	2:2
1	(3) Höhn, Uwe	-	(9) Müller, Horst	=
2	(4) Steinberg, Hanspeter	-	(10) Özcelik, Ali	0:1
3	(5) Sommer, Dirk	-	(12) Kannengiesser, Gerhard	1:0
4	(6) Wienand, Heinrich-Bernhard	(14) Özcelik, Ekin Can		0:1
5	(7) Alansigan, Eddie	-	(18) Schmitz, Klaus	=
6	(11) Himmelspach, Klaus	-	(20) Kottsieper, Gustav	1:0

	Wiehl I	-	Marienheide II	5:1
1	(1) Milde, Mathias	-	(10) Stockburger, Gert-Detlef	1:0
2	(2) Hein, Jürgen	-	(11) Schellberg, Wolfgang	1:0
3	(3) Margenberg, Volker	-	(12) Lange, Fritz	1:0
4	(5) Brüne, Karl-August	-	(13) Schuster, Holger	0:1
5	(6) Lehmann, Holger	-	(15) Kachel, Gerd	1:0
6	(15) Kessler, Bernd, Prof. Dr.-	(16) Hackenberger, Dieter		+/-

**Tabelle:**

1. Wiehl I	6	6	0	0	30,0:6,0	+24	12:0
2. Drolshagen	6	4	1	1	23,5:12,5	+11	9:3
3. Morsbach II	6	4	0	2	25,0:11,0	+14	8:4
4. Windeck	6	3	2	1	19,5:16,5	+3	8:4
5. Schnellenbach	6	3	0	3	20,5:15,5	+5	6:6
6. Gummersbach II	6	2	1	3	17,0:19,0	-2	5:7
7. Marienheide II	6	0	0	6	8,5:27,5	-19	0:12
8. Olpe	6	0	0	6	0,0:36,0	-36	0:12

# Kreisliga: Erste Playoff-Runde ausgetragen

2,5:2,5 zwischen Wiehl II und Morsbach III – Wipperfürths erster Saisonsieg

	Wiehl II	-	Morsbach III	2:2
1	(7) Block, Dieter	-	(15) Hermes, Dieter	0:1
2	(8) Staub, Peter	-	(17) Spät, Alexander	1:0
3	(9) Henze, Erwin	-	(18) Schuller, Erhard	=
4	(14) Depner, Eugen	-	(III/2) Arnold, Cedric	0:1
5	(21) Gottas, Mike	-	(27) Block, Jan-Silas	+/-

	Wipperfürth II	-	Waldbröl	3:2
1	(9) Willms, Herbert	-	(1) Scherba, Aleksy	+/-
2	(10) Weiß, Matthias, Dr.	-	(2) Willer, David	0:1
3	(11) Haugg, Gerhard	-	(3) Klintschew, Peter	-/+
4	(12) Vöpel, Thomas	-	(4) Hahn, Herbert	1:0
5	(13) Leistikow, Thomas	-	(5) Krischke, Georg	1:0

	Morsbach IV	-	Lindlar III	3:0
1	(20) Ertel, Jonathan	-	(18) Walotka, Karl-Heinz	1:0
2	(21) Karthäuser, Ulrich	-	(19) Röttgen, Martin	-/-
3	(22) Ertel, Alexander	-	(20) Walter, Ralf-Peter	=
4	(23) Barg, Alexander	-	(29) Ley, Mitja	1:0
5	(24) Ertel, David	-	(37) Kemmerling, Danny	1:0

*Hinweis:* Die Begegnung Morsbach IV gegen Lindlar III hat für die Playoff-Wertungen keine Bedeutung.

## Aktuelle Stände im Playoff:

Gruppe I (Sieger steigt in die Bezirksklasse auf)

1. Morsbach III	<b>1 : 1</b>	2,5
2. Wiehl II	<b>1 : 1</b>	2,5
3. Morsbach IV	<b>0 : 0</b>	0,0

Gruppe II

1. Wipperfürth II	<b>2 : 0</b>	3,0
2. Lindlar III	<b>0 : 0</b>	0,0
3. Waldbröl	<b>0 : 2</b>	2,0

## DER SPIELBERICHT: Drolshagen – Morsbach II / Von Guido Korb

# Einzig Manfred Krenz behielt einen kühlen Kopf

**D**iesmal wird es ein kurzer Bericht werden. Weniger wegen der 2:4 Niederlage sondern vielmehr, weil ich so intensiv mit meiner Partie beschäftigt war, dass ich kaum Gelegenheit hatte, mal einen Blick auf die anderen Partien zu werfen.

Weil ein Aufstieg in die BL theoretisch noch erreichbar war, wollten wir natürlich alles daransetzen uns diese Option so lange wie möglich zu erhalten. Die Chance dazu war durchaus gegeben, obwohl die Kräfteverhältnisse etwa ausgeglichen waren. So war Drolshagen an den vorderen Brettern besser besetzt, wir dagegen an den hinteren. Also alles drin. Es fing auch recht gut an. Manfred an Brett 3 kam schnell in Vorteil ebenso hatten Wilhelm und Artur an den hinteren Brettern vorteilhafte Stellungen, als ich nach einiger Zeit mal Gelegenheit bekam flüchtig einen Blick über die Bretter schweifen zu lassen. Doch kurze Zeit darauf musste Artur gegen Andreas Schell die Flügel strecken. Durch einen Konzentrationsfehler ließ er nicht nur den Vorteil aus sondern kam auch noch in Nachteil. Die Partie war nicht mehr zu halten. An diesem Nachmittag musste auch Sarah eine Niederlage hinnehmen. Ihr Gegner, Alexander Zorn war wohl seine DWZ wert. Lukas hingegen konnte sich seine weiße Weste bewahren, indem er Jürgen Harnischmacher zu einem Remis bewegen konnte.



Manfred Krenz recht gelassen in seiner Begegnung gegen Henner Jüngst

Einzig Manfred behielt einen kühlen Kopf und brachte seine Partie ungefährdet nach Hause. Henner Jüngst versuchte zwar lange die drohende Niederlage zu verhindern, konnte aber Manfred nicht aus der Ruhe bringen. Manfreds Sieg sollte der einzige für uns an diesem Tag bleiben. Nun blieben noch Wilhelm und ich übrig, um noch die Wende zu schaffen. Obwohl, eigentlich sah es bei mir gegen Ende der Eröffnungsphase nicht danach aus, als könnte ich die Partie halten. Frank hatte eine Opferkombination gesehen, die mich im günstigsten Fall einen wichtigen Zentrumsbauern kosten würde, oberflächlich betrachtet. Leider übersah ich in dieser Situation ob der Vielfalt guter und schlechter Antwortmöglichkeiten, diejenige, die mir den

Damengewinn gebracht hätte. So kann´s gehen. Nun musste ich nicht nur gegen einen Mehrbauern ankämpfen sondern auch noch gegen die Zeit. Trotz schwieriger Stellung konnte ich gegenhalten und sogar kurz vor der Zeitkontrolle leicht in Vorteil kommen. Es war wieder alles drin. Kurz nachdem ich die Zeitkontrolle geschafft hatte schaute ich doch mal nach, was Wilhelm inzwischen erreicht hatte. Leider musste ich feststellen, dass er inzwischen mit einer Figur im Hintertreffen war, und nicht mal mehr die Chance auf ein Remis hatte. Somit war Drolshagen eigentlich durch, selbst wenn ich noch gewinnen sollte.

Der Kampf ging weiter und ich hielt den kleinen Vorteil. Doch angesichts der Situation an Brett 5 bot ich nach etwas mehr als vier Stunden Remis an. Durchaus gerechtfertigt, da eine Bauernendspiel mit ungleichfarbigen Läufern entstanden war. Das sah auch Frank so. Jetzt bewegten sich nur noch die Figuren auf dem 5. Brett. Wilhelm versucht noch einige Finten um Dragan Kalakovic aus dem Konzept zu bringen. Doch der blieb cool und ließ trotz auslassen besserer Züge, nichts mehr anbrennen. Drolshagen gewinnt aufgrund der besseren Konzentrationsfähigkeit die Begegnung verdient.

Leider ist mit diesem Ergebnis auch die Spannung aus der BK raus, denn jetzt steht der Aufstieg des SV Wiehl vorzeitig fest.

Trotzdem: herzlichen Glückwunsch nach Wiehl.





**Guido Korb:**

# Regelkunde

**Folge 26: Sich seine Stellung schön trinken, ist verboten**

n während einer Partie festgestellt wird, dass ein regelwidriger Zug, eingeschlossen die  
andlung oder dem Schlagen des gegnerischen Königs, vollständig abgeschlossen wur  
stellt. Falls die Stellung unmittelbar vor dem Regelverstoß nicht bestimmt werden kar



**D**ie heutige Regelkunde beginnt mit einem Nachtrag zur letzten Ausgabe. Das kommt davon, wenn man nach Fertigstellung des Berichtes noch mal auf die Schiedsrichterseite des Schachbundes NRW klickt, und da so etwas von einer Empfehlung findet.

Thema der fortlaufenden Regelkunde wird der Artikel 6.7 der FIDE Regeln sein.

Außerdem werde ich, wiederum "Schiedsrichterseitengeschädigt", im Zusammenhang mit dem Thema Schachuhr kurz auf Artikel 6.12 eingehen.

Zum krönenden Abschluss hat mir Axel Glaser bei der letzten BEM-Runde eine kleine "Strafarbeit" aufgegeben. Strafarbeit deshalb, weil es zu dem angesprochenen Problem keine klaren Vorgaben in den Regeln gibt.

**Nachtrag zum Artikel 6.6.b FIDE-Regeln**

Der Grund für den Nachtrag ist folgende Frage und deren Antwort, die ich auf oben angegebener Seite gefunden habe. Artikel 6.6.b der FIDE Regeln behandelt ja den Sonderfall, dass beide Spieler zu Beginn der Partie fehlen. Die Frage bezieht sich auf einen tatsächlichen Fall. Ihr werdet beim Durchlesen der Antwort feststellen, dass diese im Widerspruch zu meinen Ausführungen über das Thema steht.

### **Beide Spieler fehlen zu Anfang der Partie**

**Frage:** Bei einem Mannschaftskampf fehlen an einem Brett zu Anfang der Partie beide Spieler. Der Mannschaftsführer der Heimmannschaft setzt zu Beginn des Kampfes die Uhr des Spielers mit den weißen Steinen in Gang. Sechs Minuten später erscheint der Führer der schwarzen Steine. Der Mannschaftsführer der Heimmannschaft hält daraufhin die Uhr am entsprechenden Brett an, zieht dem Schwarzspieler die sechs Minuten von

seiner Bedenkzeit ab und setzt anschließend die Uhr des Spielers mit den weißen Steinen wieder in Gang.

War diese Vorgehensweise korrekt?

**Antwort: Nein!** Fide-Regel 6.6 besagt:

Falls zu Beginn keiner der Spieler anwesend ist, verliert der Spieler mit den weißen Figuren die gesamte Zeit bis zu seinem Eintreffen, es sei denn, das Turnierreglement sieht etwas anderes vor **oder der Schiedsrichter entscheidet anders.**

Die Uhr des Spielers mit den weißen Steinen hätte also einfach ungestört weiterlaufen sollen. Für Schwarz ist kein Zeitabzug anzusetzen.

Zwar sieht die Fide-Regel 6.6 vor, dass der Schiedsrichter im Einzelfall auch anders entscheiden kann, **doch existiert hierzu eine Empfehlung der Schiedsrichterkommission des DSB, dass der Schiedsrichter von dem**

ihm eingeräumten Ermessensspielraum **keinen Gebrauch machen soll.**

Diese Antwort basiert auf einer "Empfehlung" der Schiedsrichterkommission des Deutschen Schachbundes, die auf deren HP veröffentlicht wurde.



**Das erlauben wir nicht, nein, nein !!**

Quelle (Smilie): [www.smilys.net](http://www.smilys.net)

### **Auslegungshinweise der Schiedsrichterkommission des DSB**

Vorbemerkung: Die nachfolgenden Hinweise sollen häufig auftretende Zweifelsfragen bei der Auslegung der FIDE-Regeln (FR) und der Turnierordnung (TO) des DSB klären. Sie beruhen auf Beschlüssen der Schiedsrichterkommission des DSB und wurden zuletzt am 09.01.2010 aktualisiert. Sie bezwecken, eine einheitliche Regelauslegung für den Bereich des DSB zu gewährleisten.

Die Auslegungshinweise richten sich an die Schiedsrichter des DSB. Bei offiziellen Turnierveranstaltungen und Meisterschaften des DSB sind sie, soweit

nicht als Empfehlung ausdrücklich gekennzeichnet, für diese **verbindlich**. Für andere schachliche Veranstaltungen stellen sie eine Richtlinie dar, deren Beachtung seitens der Schiedsrichterkommission angeraten wird.

In der nachstehenden Tabelle werden die fragliche Regelbestimmung, der Regelungsgegenstand und der zugehörige Auslegungshinweis aufgelistet. In der Spalte ganz rechts ist der Geltungsbereich vermerkt (TS = Turnierschach, SS = Schnellschach, BS = Blitzschach).

**Art. 6.6 b Fehlen beider Spieler**  
Der SR macht von dem ihm eingeräumten Ermessen, die bis zum Eintreffen des Spielers mit den weißen Figuren verbrauchte Bedenkzeit anderweitig zu verteilen, **keinen Gebrauch**.  
TS, SS, BS 06.01.2007

Die Schiedsrichterkommission hat festgelegt, dass die Schiedsrichter von der, ihnen, in dem Artikel 6.6.b der FIDE-Regeln, zugebilligter Möglichkeit einer Entscheidungsfindung, keinen Gebrauch machen **dürfen**.

Damit legt sich die Schiedsrichterkommission auf eine, der drei, in diesem Artikel angegebenen Möglichkeiten einer Entscheidungsfindung fest und verbietet die Anwendung der anderen beiden. Ich persönlich halte das für einen Verstoß gegen den im Vorwort der FIDE-Regeln

formulierten Grundsatz, dass solche detaillierten Regelungen in keiner Weise den offiziellen Regeln der FIDE widersprechen dürfen.

Ebenso wenig ist es nachvollziehbar, dass grundsätzlich nur ein Spieler für sein verspätetes Eintreffen bestraft werden soll. Nur weil er in dieser Begegnung Weiß hat, hat ein Spieler den "Schwarzen Peter" gezogen? Wie auf das verspätete Eintreffen beider Spieler angemessen reagiert wird, kann von so vielen Faktoren abhängig sein, dass oft eine individuelle Beurteilung der jeweiligen Situation angebracht ist. Das können wohl die zuständigen Schiedsrichter (Mannschaftsführer) vor Ort am besten. Die FIDE hat sich nicht grundsätzlich festgelegt, und macht im Prinzip den Schiedsrichter zur letzten Instanz. Ebenso wenig sind in den BTO's noch in Ausschreibungen oder Turniereinladungen konkrete Festlegungen dazu zu finden. Natürlich sollen die Spieler nicht der Willkür des Schiedsrichters ausgesetzt werden. Aber eine erzwungene einheitliche Regelanwendung, zu Lasten des Weißspielers, ist trotzdem nicht nachvollziehbar und ebenso willkürlich.

Dazu noch ein Zitat aus den FIDE-Regeln, dem Vorwort:

#### **Vorwort**

**Die Schachregeln können weder alle Situationen erfassen, die sich im Laufe einer**

Partie ergeben können, noch können sie alle administrativen Fragen regeln. In Fällen, die nicht durch einen Artikel der Schachregeln genau geklärt sind, sollte es möglich sein, durch das Studium analoger Situationen, die von den Schachregeln erfasst werden, zu einer korrekten Entscheidung zu gelangen. Die Schachregeln setzen voraus, dass Schiedsrichter das notwendige Sachverständnis, gesundes Urteilsvermögen und absolute Objektivität besitzen.

Eine allzu detaillierte Regelung könnte dem Schiedsrichter seine Entscheidungsfreiheit nehmen und ihn somit daran hindern, eine sportliche, logische und den speziellen Gegebenheiten angemessene Lösung zu finden. Die FIDE appelliert an alle Schachspieler und Föderationen, sich dieser Auffassung anzuschließen.

Weiter geht's mit dem fortlaufenden Thema.

## Artikel 6.7

6.7 a) Während der Partie hält jeder Spieler, nachdem er seinen Zug auf dem Schachbrett ausgeführt hat, seine eigene Uhr an und setzt die seines Gegners in Gang. Einem Spieler muss es immer ermöglicht werden, seine Uhr anzuhalten. Sein Zug gilt als nicht vollständig abgeschlossen, solange er das nicht getan hat, es sei denn, der ausgeführte Zug hat die Partie beendet (siehe Artikel 5.1a, 5.2.a,

5.2.b, 5.2.c und 9.6). Die Zeit zwischen der Ausführung des Zuges auf dem Schachbrett und dem Anhalten der eigenen und dem Ingangsetzen der gegnerischen Uhr gilt als Teil der Bedenkzeit des betreffenden Spielers.

Nun wird die Bedienung und Behandlung der Schachuhr, während der laufenden Partie, genauer unter die Lupe genommen. Mit Ausnahme des Partieanfangs wird nach jedem Zug die Uhr vom betreffenden Spieler gedrückt. Erst wenn die Uhr gedrückt wurde gilt der Zug als vollständig abgeschlossen.

Die folgende Regelung (rot) erscheint etwas merkwürdig, hängt aber mit dem kleinen, feinen Unterschied zweier Formulierungen zusammen, die wir in diesem Artikel finden.

1. der Zug ist ausgeführt
2. der Zug ist vollständig abgeschlossen

Die Schachuhr ist sozusagen der Schnittpunkt zwischen Freizeit- und Wettkampfschach. Schach kann im Freizeitbereich auch ohne Uhr gespielt werden. Deshalb kann natürlich ein Zug nicht vollständig abgeschlossen werden, da das Drücken der Uhr ja entfällt. Es bedeutet aber auch, dass, sobald ein Zug ausgeführt ist, automatisch der Gegner am Zug ist. Ergo: Der Gegner darf, im Wettkampf schon ziehen, bevor die Uhr gedrückt

wurde. Einem Spieler muss es aber dennoch ermöglicht werden, mit dem Drücken der Uhr seinen Zug vollständig abzuschließen. Der Gegner darf zwar schon ziehen, aber mit dem Betätigen der Uhr muss er warten bis sein Gegenüber gedrückt hat.

Die Uhr braucht nur dann nicht mehr gedrückt werden, wenn durch den Zug die Partie beendet wurde (Matt oder Zwangsremis).

Der letzte Satz dieser Regel ist für die Phase vor der ersten Zeitkontrolle wichtig. Die Zeitspanne zwischen dem Loslassen der Figur und dem Drücken der Uhr gehört zur Bedenkzeit des jeweiligen Spielers. Das hat Bedeutung in Bezug auf das Erreichen der Mindestzügezahl in dieser Partiephase. Führt ein Spieler seinen 40. Zug auf dem Brett aus und überschreitet dann die Zeit bevor er die Uhr drücken kann, hat er die Partie verloren, bzw. sie wird unter bestimmten Voraussetzungen Remis gewertet. Anders formuliert, um die Zeitkontrolle erfolgreich zu meistern muss, nach dem der Zug vollständig abgeschlossen wurde, das Fallblättchen noch oben sein.

b) Ein Spieler muss seine Uhr mit der gleichen Hand anhalten, mit der er seinen Zug gemacht hat.

Einem Spieler ist es verboten, seinen Finger auf oder über dem Knopf zu behalten.

Teil 1 dieser Regel beschreibt eine Verhaltensregel für die Spieler. Wieso, weshalb und warum dieser Teil in den Regeln steht lässt sich u. a. mit dem Teil 2 erklären. Da es eine klare Anweisung ist, spare ich mir hier weitere Ausführungen. Jeder Spieler muss die Uhr mit der Hand betätigen, mit der er auch die Figur gezogen hat.

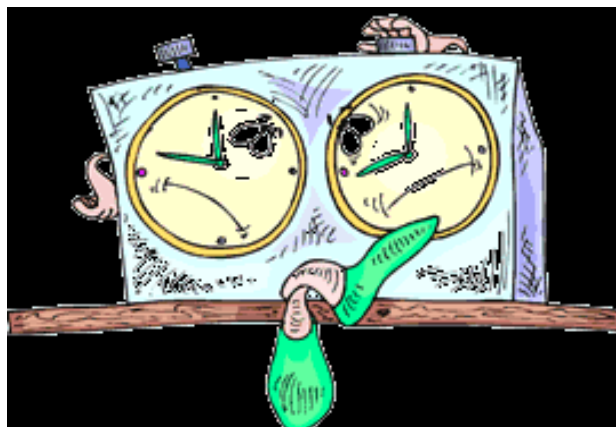
Teil 2 hängt zudem u. a. mit den rot hervorgehobenen Teil aus 6.7.a zusammen. Wenn ein Spieler mit einer Hand die Figuren zieht und mit der anderen die Uhr betätigt, kann er so auch den Mechanismus blockieren und bewirken, dass nur die Uhr des Gegners läuft. Das kleinste Übel ist die Zeitersparnis wenn man eine Hand immer über der Uhr halten würde.

c) Die Spieler müssen die Schachuhr **angemessen behandeln**. Es ist **verboten**, auf sie draufzuhauen, sie hochzuheben oder umzuwerfen. Unangemessenes Umgehen mit der Uhr wird gemäß Artikel 13.4 **bestraft**.

Nicht nur gegenüber dem Gegner und dem Schachspiel im Allgemeinen ist der Spieler verpflichtet, ein angemessenes Verhalten zu zeigen. Das gleiche gilt auch gegenüber dem Spielmaterial und insbesondere gegenüber der Schachuhr.

Wie eine Uhr nicht behandelt werden sollte, ist in dieser Regel beispielhaft formuliert. Misshandelt ein Spieler doch einmal eine

Uhr, kann er entsprechend der im Artikel 13.4 angegebenen Maßnahmen bestraft werden.



**Ich denke, beim nächsten Mal schlagen wir zurück.**

Quelle Bild: [www.jugend.ufra-schach.de](http://www.jugend.ufra-schach.de)

d) Falls einem Spieler das Bedienen der Uhr **nicht möglich** ist, **darf** er für diese Aufgabe einen Assistenten stellen, der vom Schiedsrichter genehmigt werden **muss**. Seine Bedenkzeit wird vom Schiedsrichter **angemessen angepasst**.

In diesem Artikel gibt es 4 Punkte, die alle miteinander verknüpft sind

1. Ein Spieler kann die Uhr nicht

bedienen

2. Dieser Spieler darf diese Aufgabe von einem Assistenten ausführen lassen
3. Schiedsrichter (Mannschaftsführer) müssen den Einsatz des Assistenten genehmigen
4. Die Bedenkzeit des betreffenden Spielers wird angepasst.

Zunächst stellt sich die Frage, welche Umstände oder Bedingungen dazu führen können, dass ein Spieler nicht in der Lage ist, die Uhr zu bedienen. Im Allgemeinen denkt man wohl in erster Linie an körperliche Beeinträchtigungen verschiedenster Art.

Dabei spielt es keine Rolle ob die körperliche Beeinträchtigung dauerhaft oder zeitlich begrenzt ist.

Befindet sich ein Spieler in einer solchen Situation, darf er diese Aufgabe von einem Assistenten ausführen lassen, dessen Einsatz allerdings vom Schiedsrichter bzw. den Mannschaftsführern genehmigt werden muss. Grundsätzlich dürfte dies wohl kein Problem sein. Bei einer offensichtlichen körperlichen Beeinträchtigung wird kaum jemand den Einsatz eines Assistenten verweigern.

Es gibt aber durchaus Fälle, wo keine derartige Beeinträchtigung erkennbar ist oder sogar tatsächlich nicht vorliegt. Trotzdem sagt der Spieler, dass er nicht in der Lage ist die Uhr zu bedienen. Der

Hintergrund kann beispielsweise religiöser Natur sein. Das mag kurios klingen und kommt sicher nicht so oft vor, doch so ein Fall wurde im Schiedsrichterforum des Deutschen Schachbundes diskutiert (<http://srk.schachbund.de>; Forum; Regelfragen; Assistent zum Uhrendrücken). Hier stellt sich schon eher die Frage ob der Assistent genehmigt werden kann oder nicht. Das Problem kommt daher, dass es sich für die Verantwortlichen nicht immer erschließt, warum ein Schachspieler zwar an einem Schachturnier teilnehmen und sogar die Notation selbst ausführen darf, ihm aber die Bedienung der Schachuhr aufgrund religiöser Regeln verboten ist. Die Verantwortlichen stehen damit zusätzlich vor dem Problem außer mit den Schachregeln noch mit anderen Gesetzen (Antidiskriminierungsgesetz) in Konflikt zu geraten.

Lest euch die Diskussion der Schiedsrichter zu der Regelfrage mal selbst durch.

Wird der Assistent genehmigt hat der Spieler in der Regel einen zeitlichen Vorteil. Aus diesem Grund wird seine Bedenkzeit angepasst. In der Regel bedeutet die Anpassung, dass seine Bedenkzeit reduziert wird. Meistens werden von der üblichen Bedenkzeit 10-15 Minuten abgezogen.

## 6.12 Anhalten der Uhr

b) Ein Spieler darf die Uhren nur anhalten, um den Schiedsrichter zu Hilfe zu rufen, z. B. wenn ein Bauer umgewandelt wird und die gewünschte Figur nicht zur Hand ist.

Auch diese Regel betrifft eine heftig diskutierte Frage auf der Schiedsrichterseite des Deutschen Schachbundes. Mit dem Problem haben wir uns schon mal befasst. Weil selbst die Teilnehmer des Schiedsrichterforums uneins sind, greife ich kurz ein wenig vor. Die Ausgangsfrage lautete wie folgt:

*Hallo Kollegen,*

*ich war Schiedsrichter bei einem kleinem Turnier (wo ich eigentlich nur mitspielen wollte, bin wohl zu bekannt...). Bei einem Fall, der gar keiner wurde, bin ich mir im Nachhinein nicht sicher, ob ich mich richtig verhalten habe. Einen Streitfall habe ich damit auf jeden Fall verhindert.*

*Also: Ich stehe am Brett, der Weißspieler zieht einen Bauern auf d8 und sagt: "Jetzt spiele ich mit einer zweiten Dame." und greift zu einem Turm um diesen auf dem Kopf einzusetzen. In diesem Moment reiche ich ihm meine "Hosentaschendame".*

*Ich habe in diesem Moment nur gedacht, wenn er jetzt den Turm falsch herum einsetzt, bleibt es*

*ein Turm und der Streitfall ist vorprogrammiert, wenn ich ihm die Dame gebe, verhindere ich das. Im Nachhinein bin ich mir aber nicht sicher, ob ich das überhaupt durfte. Was meint ihr?*

*Gruß Daniel*

Aus dieser Frage entwickelte sich, wie schon erwähnt, eine heftige Debatte unter den Schiedsrichtern, auf die ich nicht im Einzelnen eingehen möchte. Wer sich dafür interessiert, kann sie sich auf der Schiedsrichter HP durchlesen (<http://srk.schachbund.de>; Forum; Regelfragen; War mein Verhalten korrekt?). Worauf es mir ankommt, ist, darauf aufmerksam zu machen, dass es zu solchen Situationen nicht kommen muss. Hier zeigt sich einmal mehr die Bedeutung einer umfassenden Regelkenntnis aller aktiven Spieler. Zumindest die wichtigsten Regeln sollten bekannt sein. Dazu gehören auch diese (6.12.b) und 3.7.e in Verbindung mit 4.4.d.

3.7.e) Sobald ein Bauer diejenige Reihe erreicht hat, die am weitesten von seinem Ursprungsfeld entfernt ist, muss er als Teil desselben Zuges auf dem selben Feld gegen eine neue Dame, einen neuen Turm, Läufer oder Springer derselben Farbe ausgetauscht werden. Die Auswahl des Spielers ist nicht auf bereits geschlagene Figuren beschränkt.

Dieser Austausch eines Bauern für eine andere Figur wird "Umwandlung" genannt, und die **Wirkung** der neuen Figur **tritt sofort** ein.



**Das mit dem Uhren anhalten muss anders gemeint gewesen sein**

Quelle Bild: [www.ksta.de](http://www.ksta.de)

4.4 Wenn der am Zug befindliche Spieler

d) einen Bauern umwandelt, ist die Wahl der Figur endgültig, **sobald die Figur das Umwandlungsfeld berührt hat.**

Kurz gesagt bedeutet das, die eingesetzte Figur darf nur gemäß ihren Eigenschaften gezogen werden. Unabhängig davon, ob der Turm eine Dame sein soll, bleibt er auch dann ein Turm, wenn er auf dem Kopf steht (s. SBO NL Nr. 07). Es ist also wichtig, auch tatsächlich die Figur einzusetzen, die man haben möchte. Ist diese gewünschte Figur nicht vorhanden, weil, wie in diesem Fall, die eigene Dame noch im Spiel und eine weitere zunächst nicht greifbar ist, **kann der Spieler die Uhren anhalten** und den Schiedsrichter (den/die Mannschaftsführer) rufen und sich die gewünschte Figur besorgen lassen. Es gibt also eine legale Möglichkeit ohne Zeitverlust die Wunschfigur einsetzen zu können, selbst wenn diese nicht direkt greifbar ist.

Wer das beachtet, kann viele Probleme vermeiden.

**Frage: Essen und Trinken am Schachbrett?**

Vor unserer Partie in der letzten Runde der BEM fragte mich Axel Glaser danach, ob es irgendwelche Regel gibt, welche die Einnahme von Speisen und Getränken

während der Partie am Schachbrett betreffen.

**Antwort:**

Dazu kann ich zunächst nur "jein" sagen. Die FIDE-Regeln geben nur indirekt eine Antwort darauf, da dort nur das reine Schachspiel geregelt wird. Was die Organisation und Durchführung von Wettkämpfen betrifft, müssen dazu die angeschlossenen Föderationen mit ihren Verbänden und Bezirken entsprechende detailliert Regeln entwickeln. Das ist auch innerhalb des Deutschen Schachbundes geschehen. Da gibt es die BTO, Turnierordnung des 1. BL, BTO NRW, Spielordnung des SBO usw. In keinem dieser Regelwerke habe ich allerdings etwas dazu gefunden, ob ein Spieler während der Partie am Schachbrett Speisen und Getränke zu sich nehmen darf oder nicht, und wie er sich dabei ggf. zu verhalten hat.

Einzig in der Turnierordnung für die 1. Bundesliga gibt es etwas konkreteres.

5.3.3 Während der Wettkämpfe sind für Spieler und Schiedsrichter kostenlos nichtalkoholische Getränke und kleine Speisen **im Spielsaal oder in einem Vorraum** anzubieten. **Im Spielbereich dürfen keine alkoholischen Getränke angeboten oder verzehrt werden.**

Eine ähnliche Formulierung findet sich in der Turnierordnung des Deutschen Schachbundes.

A-7.1.3 Während des Turniers sollen für Spieler und Turnierleitung bzw. Schiedsrichter Kaffee und nichtalkoholische Getränke im **Spielesaal oder in einem Vorraum** angeboten werden.

**Im Spielbereich dürfen keine alkoholischen Getränke angeboten oder verzehrt werden.**

Im Turnierraum darf nicht geraucht werden. Das Rauchverbot kann nicht durch Übereinkunft aller Beteiligten umgangen oder ausgesetzt werden.

Im Turnierraum dürfen Handys oder andere störende Geräte weder benutzt werden, noch eingeschaltet sein.

Weitere Regelungen habe ich in diesem Zusammenhang nicht gefunden. In Bezug auf unsere Fragestellung kann ich zunächst nur klar zum Thema alkoholische Getränke Stellung beziehen. Dazu gibt es eindeutige Vorgaben. Es darf im gesamten Spielbereich (alle Räume und Bereiche die im Rahmen des Turniers offiziell von den Spielern genutzt werden dürfen) weder Alkohol angeboten, *verkauft* oder verzehrt werden.

Der Begriff "verkauft" wurde von mir eingefügt, weil im Bundesligabereich Speisen und Getränke kostenlos angeboten

werden müssen. In den unteren Spielklassen ist dies aber nicht möglich.

Der gastgebende Verein darf also keine alkoholischen Getränke anbieten und Spieler bzw. Zuschauer dürfen, außerhalb des Spielbereiches erworbene Getränke dieser Art, im Spielbereich nicht konsumieren.

Zum Thema Verzehr von Speisen und "erlaubten" Getränken wird nichts Konkretes ausgedrückt.

Da allerdings Speisen und alkoholfreie Getränke auch im Spielesaal (Raum wo die Wettkampfpartien stattfinden) angeboten (und verkauft) werden dürfen, lässt sich durchaus schließen, dass auch der Verzehr in diesem Bereich grundsätzlich erlaubt ist.



Quelle: [www.landwirtschaft-mlr.baden-wuerttemberg.de](http://www.landwirtschaft-mlr.baden-wuerttemberg.de)

Der Platz am Schachbrett ist also nicht ausgenommen.

Aber keine Sorge, niemand ist der Willkür des Gegners in dieser Hinsicht hilflos ausgeliefert. In Abhängigkeit vom Verhalten der speisenden Gegenübers (rülpsen, kleckern krümeln) oder der Art, Größe und Duftnote des Mahles hat man schon eine Möglichkeit sich zur Wehr zu setzen. Die Möglichkeit dazu bieten die Artikel 12.1 und 12.6 der FIDE Regeln.

12.1 Die Spieler unternehmen nichts, was dem **Ansehen des Schachspiels abträglich** sein könnte.

12.6 **Es ist verboten, den Gegner auf irgendwelche Art abzulenken oder zu stören.**

Dazu gehört auch ungerechtfertigtes Antragstellen oder ungerechtfertigtes Anbieten von remis oder das Mitbringen einer Geräuschquelle in den Turniersaal.

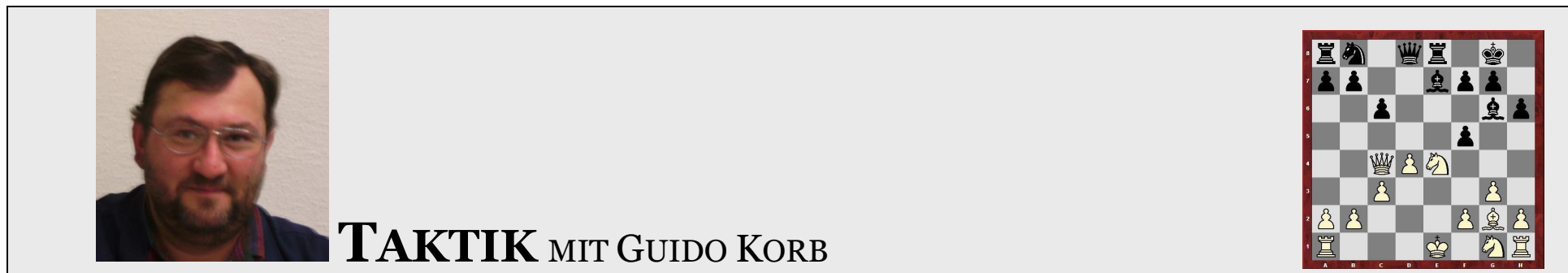
Auf der Basis dieser Artikel besteht die Möglichkeit einer Reklamation. Man sollte jedoch die Verhältnismäßigkeit berücksichtigen und nur dann reklamieren wenn man wirklich durch die Speisen oder das Essverhalten des Gegners oder eines anderen Spielers gestört wird. Der "normale" und gesittete Verzehr von den üblichen "Dopingmitteln" wie einer Mandarine oder eines Schokoriegels gehört

meiner Meinung nach nicht unbedingt zu einem reklamationswürdigen Verhalten.

Dass es "merkwürdige" Verhaltensweisen einiger Schachspieler gibt, zeigt auch ein Video, dass einer meiner

Vereinskameraden 2007 unter YouTube gefunden hat. Es hat zwar nichts mit Essgewohnheiten zu tun, bestätigt aber durchaus die Berechtigung von Axels Frage (<http://www.youtube.com/watch?v=HS53ip7VBM8>). Viel Vergnügen !

[Wer Fragen oder Bemerkungen zu den behandelten Themen hat, kann mir eine Mail schicken \(getraenke-korb@t-online.de\).](mailto:getraenke-korb@t-online.de)



**Lösung Kombi 13:** Auch einfache Lösungen können schon mal ganz schön schwierig sein. Nämlich dann, wenn man glaubt, so einfach kann's nicht sein, da muss was dahinter stecken. Doch diesmal war die Lösung wirklich ganz einfach. Schwarz darf auf keinen Fall **6. ...dxe5 ??** spielen. Darauf kann Weiß unverzüglich mit **7. Dd8 #** antworten



Stellung nach dem 12. Zug von Schwarz

Ein Springer ist ja im Zentrum in der Regel am besten aufgehoben, weil er dort seine maximale Wirksamkeit entfalten kann. In dieser Stellung ist der weiße Springer auf e4 jedoch genötigt, seinen Platz an der Sonne zu räumen. Oberflächlich betrachtet hat er für sein Ausweichmanöver zwei sinnvolle Felder zur Auswahl. Bleibt das auch noch so, wenn man sich die Stellung genauer anschaut?

Lösung bitte per E-Mail einschicken an [getraenke-korb@t-online.de](mailto:getraenke-korb@t-online.de)